



**DENTOVET SARL**  
CABINET DE DENTISTERIE VETERINAIRE

## Faut-il vraiment traiter les dents cassées ?

### *La dent, un organe vivant*

La couronne dentaire est composée d'émail et de dentine qui sont les tissus les plus durs, les plus résistants et les plus minéralisés de l'organisme. Cependant comme les dents sont exposées aux contraintes de la mastication et subissent des traumatismes liés aux bagarres, aux jeux et aux accidents de la vie, ce sont aussi les organes qui se cassent le plus fréquemment. Dans une étude rétrospective sur une population de 621 chiens et chats présentés pour un traitement dentaire, 26,2 % des individus examinés montraient une blessure traumatique dento-alvéolaire dont 49,6% de fracture dentaire complexe. Les canines étaient les dents les plus souvent cassées avec 35,5% des cas\*.



\*Soukup JW, Hetzel S, Paul A. *Classification and Epidemiology of Traumatic Dentoalveolar Injuries in Dogs and Cats: 959 Injuries in 660 Patient Visits (2004-2012)*. J Vet Dent. 2015 Spring;32(1):6-14.

### *Conséquences de la fracture sur la santé de la dent*



Les fractures peuvent être complexes ou simples selon qu'il y a effraction pulpaire ou non. Le cas échéant, la pulpite qui en résultera sera accompagnée d'une très forte augmentation de la pression intra-pulpaire, ce qui engendrera une nécrose pulpaire dans les 10 jours suivants le traumatisme\*. Deuxièmement, la pulpe sera exposée directement aux bactéries de la flore buccale qui



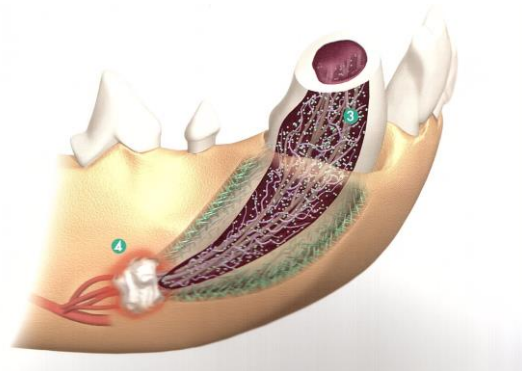
**DENTOVET SARL**  
CABINET DE DENTISTERIE VETERINAIRE

envahiront l'endodonte et créeront un réservoir infectieux permanent à mi-chemin entre la bouche et l'os alvéolaire. Dans un troisième temps, l'infection progressera au niveau du parodonte et de l'os alvéolaire via les canaux du delta apical. Cela engendrera une réaction périapicale clairement visible sur les clichés radiographiques, quelques semaines déjà après le traumatisme. Cette réaction qui peut se présenter sous la forme d'un granulome, d'un kyste ou d'un abcès peut rester plusieurs mois voire plusieurs années à l'état latent, jusqu'au jour où le processus infectieux se transformera en chique accompagnée d'une fistule.

\*Hale FA1. *Localized intrinsic staining of teeth due to pulpitis and pulp necrosis in dogs.* J Vet Dent. 2001 Mar;18(1):14-20.

### *Pourquoi les chiens ne montrent ils donc que rarement de signes de douleurs ?*

Immédiatement après le traumatisme, la douleur aigue est très vive mais ne dure jamais très longtemps. Les chiens se cassent rarement une dent en présence de témoins, mais quand c'est le cas, la plupart des chiens réagissent en criant ou en stoppant nette leur activité. Par ailleurs les chiens sont très résistants face à des douleurs chroniques et ne montrent que rarement de signes visibles. Il existe suffisamment d'exemples de fractures dentaires chez l'homme qui peuvent



témoigner à quel point cette expérience est douloureuse. Cependant, comme la pulpe, et à fortiori les fibres nerveuses, se nécrose rapidement, la sensation de douleur disparaît complètement dans les 10-15 jours qui suivent le traumatisme. Ce n'est qu'avec le développement d'une infection périapicale que la douleur va réapparaître, épisodiquement et au gré des stimulations du parodonte, lors de mastication par exemple. Cela signifie que seules les dents qui sont sollicitées lors de la mastication peuvent potentiellement engendrer de la douleur, donc principalement les carnassières.



**DENTOVET SARL**  
CABINET DE DENTISTERIE VETERINAIRE

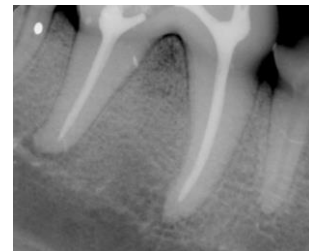
### *Peut-on traiter une dent cassée avec des antibiotiques et des anti-inflammatoires ?*

Les antibiotiques ne devraient être utilisés qu'en cas de forte enflure accompagnée de fièvre ou dans les rares cas où on souhaite procéder à un coiffage pulpaire dans les 48 heures qui suivent le traumatisme chez de jeunes chiens de moins de 2 ans. Les anti-inflammatoires non-stéroïdiens font déjà plus sens, car il importe de diminuer l'enflure ainsi que la douleur. Cependant le traitement médicamenteux seul est inefficace. Une dent cassée avec effraction pulpaire doit toujours être traitée soit par extraction, soit par un traitement endocanallaire (traitement de racine). En ôtant la dent, on retire ce réservoir infectieux que représente la pulpe nécrosée. En procédant à un traitement de racine, on retire la pulpe nécrosée, tout en conservant la dent en bouche, fonctionnelle bien que dévitalisée.



### *Quels types de dents peut-on traiter par ce procédé?*

En principe on peut traiter n'importe quel type de dent. Dans la pratique ce sont les canines qui sont le plus souvent traitées conservativement car pour les chiens qui font du mordant, ce sont des outils de travail et en cas de fracture, leurs propriétaires sont très demandeurs. Mais dans l'absolu, c'est la carnassière supérieure qui est le plus souvent cassée chez les chiens toutes races confondues et pour une dent qui a une fonction masticatoire aussi importante, on devrait tout faire pour essayer de la conserver. Il est donc primordial de toujours examiner les carnassières attentivement lors d'un examen de bouche car la zone de





**DENTOVET SARL**  
CABINET DE DENTISTERIE VETERINAIRE

fracture est souvent recouverte de tartre et donc plus difficile à identifier. Les incisives sont également souvent traitées conservativement car ce sont les "dents du sourire" et certains propriétaires tiennent absolument à les maintenir en bouche.

#### *Quand faut-il traiter une dent cassée ?*

Le plus tôt possible si c'est un jeune chien avec une dent immature. Par contre pour les chiens adultes ou si la fracture est ancienne, il n'y a pas de caractère urgent. Mais on conseille tout de même de traiter dans les jours ou les semaines suivant le diagnostic afin de limiter l'impact de l'infection périapicale sur la santé générale de l'animal.

#### *Combien coute un traitement de racine ?*

Les couts varient selon le type de dents, le nombre de dents traitées dans une même procédure et de la technique utilisée. Si on prend l'exemple d'une canine chez un chien de grande race, les couts du traitement se situeront aux environs de 700.- à 800.-.

#### *Comment prévenir les fractures ?*

Il appartient à chaque propriétaire de prémunir son chien contre tout accident et d'éviter les facteurs prédisposant : jeux avec des bâtons, cailloux, mordant, bagarre entre chien. Il est délicat voir éthiquement discutable de protéger les dents avant qu'elles ne se cassent. Par contre on peut protéger les dents déjà cassées ou trop fortement usées par des techniques de restauration, comme les couronnes métalliques ou céramiques.



Dr Philippe Roux